

第1回定例議会報告

2024 年 4 月

市原市令和6年度予算案に
「反対」しました。

毎年最初の議会では予算案が審議されます。市原市の予算は約一千億円。

私たちは自分の生活環境のために予算がどう使われているか点検が必要です。

一方、歳入面からは、住民税や各種保険料がどうなるかは、市民にとって一大事です。

来年度予算では国民健康保険料、介護保険料が引き上げられます。

日本共産党は、限られた予算の中でのお金の使い方や財政運営として、市民の生活に関わる保険料の引き上げや福祉手当の廃止などの回避を再優先すべきと考え、予算案に反対しました。

2024 年度保険料が値上げ！

国民健康保険料

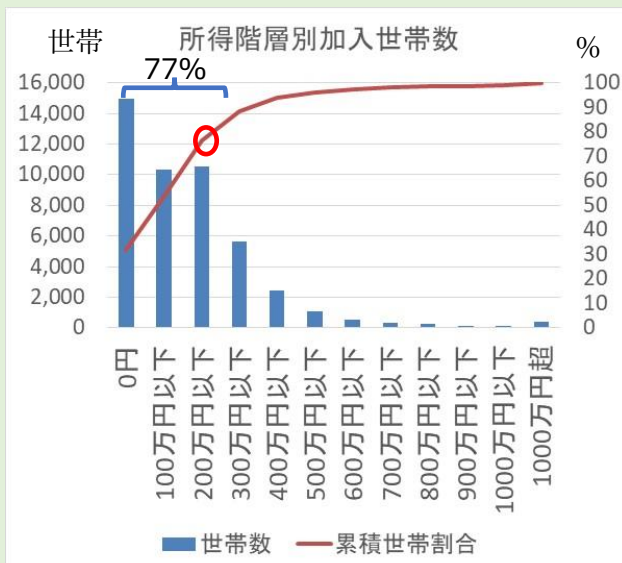
一人当たり平均8千円の値上げ

2021 年度の保険料滞納世帯は全世帯の 2 割です。今回の引き上げは加入者への負担が大きいものであり、保険料が払えない世帯が増えることは目に見えています。2025 年度は倍の値上げが予定されています。

国民健康保険制度の実情

国保は人々の医療保障の最後の受け皿となっていることから、加入者の多くが低所得の年金生活の高齢者や非正規労働者です。市原市の加入者の平均年齢は 54 歳。

年間所得 200 万円以下の世帯が 77% に達します。



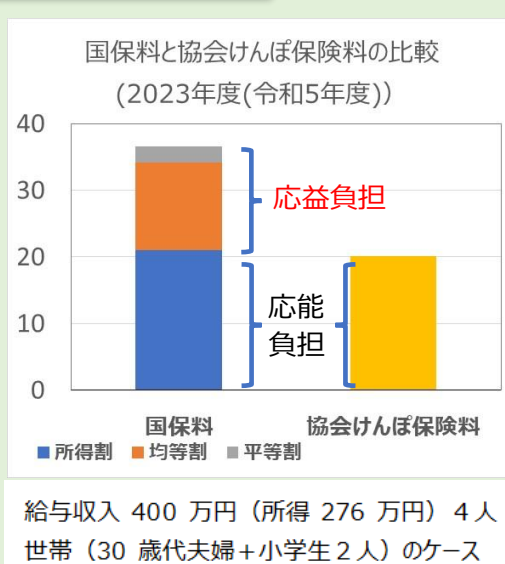
介護保険料

一人当たり約5千円の値上げ

基準月額が 412 円増、年間で 4,940 円もの負担増です。保険料として 73,220 円となります。国民年金の平均受給額が 56,000 円とされていますが、一か月分以上の年金がそっくり介護保険料でなくなることになります。

国民健康保険料の高い理由

① 所得に応じた応能負担と同時に応益負担 (均等割、平等割) 保険料の存在
モデルケースで国保料と協会けんぽ保険料とを比較すると、両者の間には約 1.8 倍の開きがあり、丁度応益負担分の金額に相当しています。



② 公費負担が減額されてきた歴史

1984 年の国庫負担の減額が高い保険料の構造的な原因となっています。

その後 2018 年の国保財政の都道府県単位化があり一般会計からの法定外繰入が停止されています。

もっと市民生活に寄り添った政策、予算を！

市原市は行財政改革として「社会保障費の抑制」を明示しています。今回の国民健康保険料、介護保険料の見直しから 10 億 5 千万円の効果あったとしています。仰天します。

現下の物価高騰の中、市民は日々支出するお金をいかに抑えるかで悩んでいます。

市民に保険料値上げを押し付け、それが市の行財政改革の効果になるという考えは、撤回すべきです。

気候危機とカーボンニュートラル

地球温暖化と言われていますが、グテーレス国連事務総長は地球沸騰の時代にはいったと警告し、気候危機というべき事態です。

気候変動による被害は甚大になるという科学的な予測が世界で共有され、回避のために、世界共通の目標として、産業革命以前から世界平均気温を 1.5℃に抑える必要があると見出されました。

そのためには、2050 年までに石油等の化石燃料の使用により排出される CO2 量から吸収量を差し引いて正味ゼロとするカーボンニュートラルが合意されました。

1.5℃で抑えるためには排出量の上限が決まります。その上限を予算とみたてカーボンバジェットと呼ばれています。現状で人類に残されたバジェットはわずか 10 年で使い尽くす計算になります。もはや待ったなしです。

代表質問

<福田議員>

カーボンニュートラルの実現に向けて、臨海部企業との連携をどのように進めるのか、そしてそれを通じて市原市のCO2削減目標を達成することは、市原市の位置づけから考え、責任が非常に重いと考えます。また容易ではないと考えます。市長の決意と見解を伺います。

市西部地域の医療資源確保を要望

帝京大学ちば総合医療センターのちはら台への移転後の市西部地区の医療資源の確保に関して、地域市民への説明会実施を要望しました。

今議会全員説明会資料「地域医療に係る課題解決に向けた取組について」の〔取組方針〕の一つとして、「姉崎地区において、二次救急を担うことを想定した病院の設置または誘致に向け、検討を進める。」とあります。

また、スケジュールとして、時期未定ではありますがパートナー公募と明記されています。

今後も、議員として地域市民への報告を逐次行ってまいります。



市原市排出量 85%が産業部門

市原市は日本有数のコンビナートの一角を有しています。石油精製能力等で日本一位を占めており、市原市の経済の中心を担っています。

しかしこのことは、大量の化石燃料使用地帯であり大量排出地帯ともなっていることを意味します。

コンビナートを擁する自治体の温暖化ガス排出量と削減目標					
	自治体	排出量(*1) (2020年度) (千t-CO2/年)	人口 (2020年度) (人)	一人当たりの 排出量 (t-CO2/年/人)	2030年 削減目標
1	倉敷市	14,798	474,592	31.2	33.9%
2	大分市	13,958	475,614	29.3	(*2)14.5%
3	市原市	12,807	274,190	46.7	42.2%
4	川崎市	9,809	1,539,081	6.4	50%
5	堺市	4,769	826,161	5.8	>50%
6	四日市市	4,699	305,424	15.4	47%
7	周南市	4,295	137,540	31.2	50%
8	鹿嶋市	2,494	66,950	37.3	26%

(*1)環境省ホームページより (*2)改定予定

今回発表された市原市地球温暖化対策実行計画によると、市原市の排出総量の内、85%が産業部門です。

<小出市長>

私は、次世代に豊かな自然環境を継承し、持続可能なまちを実現するため、市民・事業者の皆様をはじめ、あらゆる人々の知恵と力を結集し、思いを一つにすることで、地球温暖化対策を推進し、施策を進化させながら、「ゼロカーボンシティ」の実現に向け全力で取り組んでまいります。

ジェンダー平等の実現を求めて

今議会期間中、前議長の女性に対する不適切な行為が問題となりました。市議会では昨年の第3回定例会において、複数のハラスメント事案や政務活動の不適切な処理があったことから、市原市議員政治倫理条例を策定したばかりでした。

ハラスメントは相手の人権を蔑ろにするもので、決して許されません。

私たち会派は、ジェンダー平等の社会実現をめざして活動を続けていきます。

5 ジェンダー平等を実現しよう



発行:日本共産党市原市議団
連絡先 市原市平田 651-1
電話 0436-21-4785

市原市議団ホームページ

